



EXPOSITIONS | CONFÉRENCES | ÉVÉNEMENTS | MUSIQUE | ACTIVITÉS PÉDAGOGIQUES | PRATIQUE

## LA LETTRE DES MUSÉES NATIONAUX N°19 - DÉCEMBRE 2011

### ÉDITORIAL

*Avec Mais quel cirque ! Chagall et Léger au pays des cercles en action*, les musées nationaux du XX<sup>e</sup> siècle des Alpes-Maritimes, poursuivent leur programmation d'expositions centrée sur l'œuvre de chacun des artistes. Fernand Léger comme Marc Chagall ont dit leur intérêt marqué pour ce spectacle et ont consigné dans leur peinture respective les effets ressentis devant ses scènes variées, hautes en couleur et riches en mouvements. Au-delà de ces commentaires visuels, ce sont deux dynamiques que les deux artistes poursuivent en recourant à cette thématique. L'œuvre de Chagall est porteuse d'images d'une puissance onirique incontestable qui aboutit à un univers particulier, bien reconnaissable : dans le cercle concentré de la piste, les écuyères et les jongleurs, les voltigeurs et les jolies trapézistes, viennent s'enlacer amoureusement, s'hybrider avec tel ou tel animal ou, tout simplement, apparaître dans leur vêtement multicolores. Enrichie par le regard de Chagall, la féerie initiale du cirque, trouve ainsi à s'enrichir davantage.

L'autre œuvre, celle de Fernand Léger, est aussi en adéquation parfaite avec le monde du cirque parce que, comme ce dernier, elle est se concentre toute entière sur le mouvement et les effets de contraste. Le pays des cercles en action rayonne par ces couleurs vives et lumineuses mais aussi et surtout par les formes qui évoluent sans cesse dans le rythme incessant qui est le leur. Depuis plusieurs années, les musées nationaux du XX<sup>e</sup> siècle des Alpes-Maritimes poursuivent aussi une programmation d'artistes contemporains dont l'œuvre est en résonance avec celle de Léger, de Chagall ou de Picasso. Non pas parce qu'elle est celle d'élèves ou d'épigones – dans le cas précis, les artistes qui ont fait l'objet d'une exposition dans un des trois musées sont bien trop jeunes pour cela – mais parce que leur œuvre est en phase avec celle des artistes historiques. La longue chevelure rousse d'Alice Andersen qui a envahi l'espace du musée Chagall, les chevaux peints des vidéos de Lida Abdul, les objets du quotidien transformés par la peinture elle-même d'Eric Cameron comme les poissons rouges évoluant dans celles de Céleste Boursier-Mougenot forment autant de pages ajoutées à cette quête onirique qui qualifie fondamentalement l'œuvre de Chagall. Comme le suggère Franz Meyer, évoquant cette dernière, c'est à guérir l'individu «de sa

maladie rationaliste» que tous travaillent.

Au musée Fernand Léger, le choix est pareillement guidé par l'identité même du musée et le prestigieux ensemble de peintures et de dessins qui y est conservé. Délibérément ouverte au monde extérieur et tournée vers les formes de la modernité urbaine, l'œuvre de Léger trouve aussi dans celles d'artistes plus jeunes des résonances magnifiques. Les peintures laquées d'Adrian Schiess et les séquences de lumière de Michel Verjux ont ainsi remarquablement dialogué avec les espaces rigoureusement construits de Léger et donné à comprendre les liens qui unissaient les uns et les autres.

Quant au musée Picasso à Vallauris, les panneaux qui forment *La Guerre et la Paix*, représentent de manière très claire l'engagement de l'artiste pour les mouvements de la Paix, tels qu'ils apparaissent en Europe dans cet après deuxième guerre mondiale. Témoin des convictions de l'artiste et de sa volonté de refonder le monde, l'œuvre trouve dans la programmation de nos expositions quelques réponses adéquates. C'est ainsi que nous avons choisi de présenter au musée Picasso, le travail de Mounir Fatmi, Olga Kisseleva et Zineb Sedira dont la conception de l'art est plus travaillée par la question sociale ou politique ou par le décryptage des figures qui lui sont liées.

Ce retour en arrière que nous esquissons peut se légitimer par le fait que les catalogues accompagnant chacune de ces expositions n'ont été jusqu'à présent disponibles que sur le site des musées nationaux et qu'est annoncée la très prochaine publication de chacun d'eux sous forme de brochure papier<sup>1</sup>. Cet aperçu de la programmation passée nous sert aussi à préciser les prochaines étapes de celle à venir.

1. C'est grâce au concours généreux de la banque populaire de la Côte d'Azur que l'édition imprimée des catalogues d'art contemporain est rendue possible.

**MAURICE FRÉCHURET**  
CONSERVATEUR EN CHEF DU PATRIMOINE,  
DIRECTEUR DES MUSÉES NATIONAUX DU XX<sup>ème</sup> SIÈCLE DES ALPES-MARITIMES

## EXPOSITIONS

### MAIS QUEL CIRQUE ! CHAGALL ET LEGER AU PAYS DES CERCLES EN ACTION

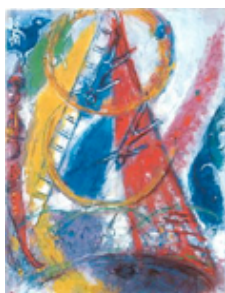
Cette exposition en deux volets est organisée par les musées nationaux du XX<sup>e</sup> siècle des Alpes-Maritimes.

### MUSÉE NATIONAL MARC CHAGALL, NICE

#### JUSQU'AU 30 JANVIER 2012

Le cirque est un des thèmes favoris de Chagall qu'il cultive tout au long de sa carrière. Le travail présenté pour l'exposition réunit trente-huit gouaches exécutées par l'artiste en 1955. Elles ont ensuite servies de modèles pour des lithographies qui illustrent le livre publié par l'éditeur Tériade en 1967. Les textes y sont également de la main de Chagall, sur un mode poétique multipliant les images verbales.

Rare ensemble conservé dans une collection privée, ces gouaches évoquent l'univers de la piste, tour à tour violemment coloré et éclairé ou, au contraire nostalgique et mystérieux, mais toujours





Marc Chagall,  
*Sans titre, pour Cirque*, 1955,  
gouache sur papier, collection  
particulière, © Adagp, Paris,  
2011,  
© Photographie François  
Fernandez.



Fernand Léger (1881-1955)  
Planche lithographique page 22  
de l'Album CIRQUE, 1950,  
lithographies originales,  
Couverture, textes et illustrations  
de Fernand Léger.  
Donation Nadia Léger et  
Georges Bauquier, musée  
national Fernand Léger, 1969  
© Adagp, Paris, 2011,  
© Photographie Gérard Blot.

habité des personnages volants et des figures hybrides caractéristiques de l'œuvre de l'artiste. La dimension allégorique, autre signe particulier de Chagall, est manifeste dans ces œuvres qui font du cirque une image de la vie.

Plusieurs tableaux, eux aussi sur le thème du cirque, le livre de Tériade et même des costumes de clown complètent cette présentation.

## MUSÉE NATIONAL FERNAND LÉGER, BIOT

### JUSQU'AU 5 MARS 2012

«Le cirque a été l'événement de mon enfance et voilà qu'il est revenu dans ma peinture» confiait ainsi Fernand Léger à la fin de sa vie.

«Allez au cirque. Rien n'est aussi rond que le cirque. C'est une énorme cuvette dans laquelle se développent des formes circulaires. Ça n'arrête pas, tout s'enchaîne. La piste domine, commande, absorbe. Le public est le décor mobile, il bouge avec l'action sur la piste. Les figures s'élèvent, s'abaissent, crient, rient. Le cheval tourne, l'acrobate bouge, l'ours passe dans son cerceau, et le jongleur lance ses anneaux dans l'espace [...] Allez au cirque. Vous quittez vos rectangles, vos fenêtres géométriques, et vous allez au pays des cercles en action.»

Fernand Léger, *Cirque*, Editions Verve, 1950

*Cirque* est le chef-d'œuvre gravé de Léger, entièrement réalisé par l'artiste en 1950 à la demande de l'un des plus grands éditeurs d'art au XX<sup>e</sup> siècle, Efstrathios Eleftheriades dit Tériade (1897 - 1983). Afin d'accompagner la présentation de ce livre considéré comme le testament artistique de Léger, l'exposition propose trois sections : la mise en vue intégrale de l'album, entièrement restauré pour l'occasion ; une sélection d'œuvres (peintures, céramiques, dessins) issues de la collection et de prêts qui évoquent la permanence du thème forain chez Léger depuis 1918 ; enfin un espace documentaire contextualisant la place du cirque dans l'imaginaire des artistes depuis l'Impressionnisme et la relation d'amitié entre Tériade et Léger qui aboutit sur la commande du livre.

#### Commissariat de l'exposition

Maurice Fréchuret,

Directeur des musées nationaux du XX<sup>e</sup> siècle des Alpes-Maritimes.

Elisabeth Pacoud-Rème,

Chargée des collections au musée national Marc Chagall

Diana Gay,

Conservateur au musée national Fernand Léger

Nelly Maillard,

Chargée des collections au musée national Fernand Léger.

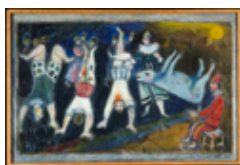
## VIE DES COLLECTIONS

### MUSÉE NATIONAL MARC CHAGALL, NICE

Marc Chagall, les échos du théâtre juif

ACCROCHAGE FÉVRIER 2012 - JUIN 2012

En 1920, Chagall décore la salle du Théâtre national d'art juif, créé



*Le cirque*, 1922-1944  
huile sur toile  
37,3 x 57,7 cm  
dation, 1988  
musée national d'art moderne  
centre de création industrielle,  
centre Georges Pompidou en  
dépot au Musée National Marc  
Chagall  
© adagp, Paris 2011  
© cliché rmn, Gérard Blot



Fernand Léger,  
*Le jardin d'enfants*, 1958  
Sculpture monumentale,  
céramistes Roland et Claude  
Brice,  
musée national Fernand Léger  
© adagp, Paris 2011  
© cliché RMN, Gérard Blot



© D.R.

en accord avec les autorités révolutionnaires de Russie. Les murs de la salle sont recouverts de panneaux où s'exprime une véritable célébration des événements qui y sont mis en œuvre. Longtemps cachées au public dans les réserves de la Galerie Trétyakov de Moscou, ces peintures, aujourd'hui considérées comme son chef d'œuvre de jeunesse, ont eu un long écho dans l'œuvre de l'artiste. Le musée présente deux tableaux issus d'une reprise du panneau central du Théâtre juif, de 1922, et réunis pour la première fois depuis la disparition de l'artiste. D'autres œuvres montreront que l'artiste a gardé toute sa vie le souvenir de ce décor.

Une maquette de la salle du théâtre juif, des montages photographiques permettront aux visiteurs de mieux connaître cet ensemble et de visualiser les deux œuvres dans leur rapport avec lui.

## MUSÉE NATIONAL FERNAND LÉGER, BIOT

### Léger et la couleur dans l'espace, du spectacle à l'architecture

**MARS - JUIN 2012**

A l'occasion de la restauration du Jardin d'enfants (1960), sculpture polychrome monumentale de Fernand Léger installée dans le parc du musée, cet accrochage évoque plusieurs grandes réalisations de Léger depuis 1922 jusqu'à sa mort sur le thème de la synthèse des arts (décors et costumes pour les Ballets suédois, sculptures monumentales dans l'espace paysager, mosaïques architecturales). Il permet de découvrir un grand nombre de projets préparatoires ou définitifs, laïcs ou religieux. L'artiste a su combiner formes et matériaux pour faire vibrer la couleur.

## MUSÉE NATIONAL PABLO PICASSO, LA GUERRE ET LA PAIX, VALLAURIS

### LA PEINTURE AUTREMENT

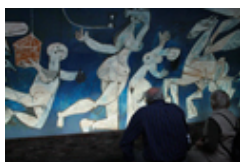
Aïcha Hamu

**JUSQU'AU 30 DÉCEMBRE 2011**

Le musée national Pablo Picasso, La Guerre et la Paix accueille une installation de Aïcha Hamu. Cette pièce, entièrement conçue pour ce lieu, répond aux spécificités tant spatiales qu'historiques de ce dernier. Ancienne chapelle du XII<sup>e</sup> siècle, l'édifice présente de magnifiques proportions qui surent, en son temps, séduire Pablo Picasso, qui y réalisa en 1953 les célèbres panneaux de La Guerre et la Paix.

Utilisant des techniques qui l'amènent à dessiner «autrement» (le henné, l'arasement du satin, les empreintes, la broderie ou la dentelle...), Aïcha Hamu entend déjouer l'exercice habituel du regard en créant des images qui ne s'imposent plus autoritairement mais qui viennent affleurer la surface en l'irisant légèrement.

De tels procédés sont d'autant plus singuliers que les sujets traités conservent leur forte charge symbolique : la puissante sensualité des corps, la violence du fait divers, le mystère des visages endormis... C'est dans ce rapport paradoxal que l'œuvre d'Aïcha Hamu puise sa force et sa pertinence. L'installation présentée durant tout l'été poursuit ce travail d'altération de l'image et continue, dans cette zone hors-champ, à questionner les réalités du monde où nous vivons.



Pablo Picasso, *La Paix*,  
musée national Pablo Picasso,  
la Guerre et la Paix, Vallauris

## VIDEO

Afin d'offrir au visiteur les meilleurs outils d'information sur l'œuvre, *La Guerre et la Paix* du musée national Picasso à Vallauris, une borne wifi va très prochainement être installée. Elle permettra au visiteur de télécharger les données nécessaires pour effectuer une bonne et enrichissante visite.

Parallèlement, un film vidéo, réalisé par Pascal Mounard, sera visible sur un écran placé dans la chapelle. Il permettra aussi de mieux appréhender l'œuvre de Picasso, de mieux connaître les motivations de l'artiste quand il entreprend, en 1952, de peindre cette œuvre unique et de mieux saisir son inscription dans le contexte historique de l'époque. Outil pédagogique efficace, le film mettra aussi en évidence les liens de *La Guerre et la Paix* avec d'autres œuvres que l'histoire de l'art a produites sur ce même thème.

## CONFÉRENCES

### AUDITORIUM DU MUSÉE NATIONAL MARC CHAGALL

#### ESTHÉTIQUE ET HISTOIRE DE L'ART

LUNDI 30 JANVIER 2012 · 19H

##### JOSEPH MOUTON

###### Métaphore et réalisation chez F. Kafka

Le déclin de la métaphore est un thème rebattu de la modernité, non seulement dans l'esthétique littéraire, mais dans l'esthétique générale. En essayant de voir ce que signifie ce déclin pour Kafka, on méditera sur ce qu'il advient aux puissances de la représentation dans l'âge moderne et aujourd'hui même.

Joseph Mouton enseigne l'esthétique à la Villa Arson (Nice). Il a écrit des ouvrages de philosophie (*Sois Artiste* et *Misère de Dieu* chez Aubier-Flammarion), de poésie (*Le Projet Sombre Héros* chez VOIXéditions, *L'Entraînement* chez le Mot et le Reste, *Delenda Ovest et Hannibal tragique* suivi de *Hannibal domestique aux Petits Matins*).

LUNDI 13 FÉVRIER 2012 · 19H

##### JACINTO LAGEIRA

###### Représentations contemporaines de l'Histoire : entre véridique et vraisemblable.

Depuis une trentaine d'années, les pratiques artistiques portant sur les diverses représentations des événements et des faits historiques tendent à rejoindre les problématiques rencontrées par les historiens. Les artistes ont volontairement brouillé les pistes qui permettent de discerner le véridique, le faux, le possible, le vraisemblable et ce qui est attesté, renforçant ainsi l'idée d'une «poétique de l'Histoire» que l'on peut résumer dans la formule de Paul Veyne : «L'Histoire est un roman, mais un roman vrai.» Il s'agira d'explicitier l'entrelacement de la poétique de l'art et de la poétique de l'Histoire, et de voir quelles sont les conséquences d'une éventuelle non discernabilité entre réalité et fiction.

Jacinto Lageira est professeur d'esthétique à l'Université de Paris 1 Panthéon-Sorbonne ; critique d'art. Il a notamment publié *L'image du*



Joseph Mouton



Jacinto Lageira

*monde dans le corps du texte* (I, II), Bruxelles, La Lettre volée, 2003 ; *L'esthétique traversée - Psychanalyse, sémiotique et phénoménologie à l'œuvre*, La Lettre volée, 2007 ; *La déréalisation du monde. Fiction et réalité en conflit*, Paris, éditions Jacqueline Chambon, 2010 ; *Cristallisations. Monographie sur Jean-Marc Bustamante*, Arles, Actes Sud, 2011. Il a collaboré récemment aux catalogues *James Coleman*, Lisboa, Museu do Chiado/Museu Nacional de Arte Contemporânea, 2006 ; *Julião Sarmiento*, Fundacion Marcelo Botín, Santander (Espagne), 2006 ; *Angela Detanico/Rafael Lain*, Pavillon Brésilien de la Biennale de Venise, 2007 ; *Claire Savoie*, Musée de Rimouski, Québec, 2007. *Jordi Colomer*, Galerie Nationale du Jeu de Paume, 2008 ; *Claire Chevrier*, Musée de Nantes, 2009 ; *Joseph Kosuth, Ni apparence ni illusion*, Musée du Louvre, 2010 ; *Mais que a vida*, Lisbonne, Centre Calouste Gulbenkian, 2010 ; *Edgar Martins, La ligne volage*, Paris, Centre Calouste Gulbenkian, 2010. Il a également édité : *Michael Snow, Des écrits, 1958-2005* (en collaboration avec Jean-Michel Bouhours), Paris, École Nationale Supérieure des Beaux-Arts, 2005 ; et une anthologie, *Du mot à l'image & du son au mot (1897-2005)*, Marseille, éd. Le mot et le reste, 2006.

**LUNDI 12 MARS 2012 · 19H**

**ROGER POUIVET**

**Les œuvres d'art existent-elles ?**



Roger Pouivet

À la question de savoir si les œuvres d'art existent, la réponse semble évidemment positive, surtout lorsqu'elle est posée dans un musée, avec des œuvres d'art autour de nous. N'est-ce pas l'une de ces questions oiseuses dont les philosophes raffolent, et qui devrait plutôt les couvrir de ridicule ? Cependant, s'il n'y avait personne pour regarder un tableau comme une œuvre d'art, le serait-il encore ? Ne serait-ce pas plutôt un morceau de toile et de la peinture dessus. Est-ce alors notre regard qui fait de quelque chose une œuvre d'art ? Ce qui ferait dépendre l'existence des œuvres d'art de ce que nous pensons et voulons. Cette existence dépendrait aussi de tout un contexte qu'on appelle «le monde de l'art», sans lequel leur existence semble impossible. C'est la plaisanterie bien connue du visiteur d'un musée d'art contemporain qui accroche son vêtement sur ce qu'il croit être un portemanteau... et qui est l'une des œuvres exposées. Plaisanterie béotienne par excellence, mais qui permet de saisir le problème. Les œuvres seraient alors des projections de nos esprits ; elles existent par l'attention que nous leur portons. Pourtant, la thèse qui sera défendue est différente. Même si leur existence dépend de la nôtre, les œuvres d'art sont réelles ; elles appartiennent à l'ameublement du monde. Cette thèse a une conséquence : les œuvres d'art ont une nature qui leur est propre et qui en font les œuvres qu'elles sont. Dès lors, il ne suffit certainement pas d'affirmer que quelque chose est une œuvre d'art pour qu'elle le devienne.

Roger Pouivet est Professeur de philosophie à l'Université de Nancy et Directeur du Laboratoire d'Histoire des Sciences et de Philosophie-Archives Poincaré (CNRS). Il a publié notamment, dans le domaine de la philosophie de l'art, *Esthétique et Logique* (Mardaga, 1996), *Questions d'esthétique* (PUF, 2000), *Le réalisme esthétique* (PUF, 2006), *Qu'est-ce qu'une œuvre d'art ?* (Vrin, 2007), *Philosophie du rock* (PUF, 2010), *L'Ontologie de l'œuvre d'art* (J. Chambon, 2000 ; Vrin, 2e ed. revue 2010). Il a aussi écrit plusieurs ouvrages dans le domaine de la philosophie de la religion, dont *Qu'est-ce que croire ?* (Vrin, 2006).

Entrée libre dans la limite des places disponibles.

**CYCLE D'INITIATION À L'ART MODERNE**

UNE HEURE, UN LUNDI PAR MOIS

DE 19H À 20H

**LUNDI 9 JANVIER 2012 · 19H**

**MAURICE FRÉCHURET**

**L'Arte povera**

Dans l'Italie de la fin des années soixante, en défi à l'industrie culturelle, l'Arte povera privilégie le geste créateur sur l'objet fini et l'usage de matériaux «pauvres», le plus souvent naturels (sable, terre, bois, goudron...).

**LUNDI 6 FÉVRIER 2012 · 19H**

**DIANA GAY**

**Le minimalisme et l'art conceptuel**

En réaction à la subjectivité de l'expressionnisme abstrait et à la figuration du pop art, l'art minimal propose par sa sobriété radicale une expérience artistique débarrassée de tout effet illusionniste, fondée sur l'ouverture de l'œuvre à son contexte.

**LUNDI 26 MARS 2012 · 19H**

**MAURICE FRÉCHURET**

**BMPT, Supports/Surfaces**

Prenant pour sujet de la peinture la peinture elle-même, les artistes du groupe BMPT (Buren, Mosset, Parmentier, Toroni) et de Supports-Surfaces s'attachent à démystifier l'œuvre d'art par la mise en évidence de ses données matérielles.

Entrée libre dans la limite des places disponibles.

## **AUDITORIUM DU MUSÉE NATIONAL FERNAND LÉGER**



Maurice Fréchuret

### **CYCLE CHEFS-D'ŒUVRE DE L'ART MODERNE ET CONTEMPORAIN – VOLET 1 (1900-1950)**

Après avoir abordé les mouvements de l'art au XX<sup>e</sup> siècle, ce nouveau cycle de rendez-vous monographiques propose de (re)découvrir les grandes œuvres qui ont marqué l'histoire de l'art de 1900 à 1950.

**UNE HEURE, UN JEUDI PAR MOIS  
DE 19H À 20H**

**JEUDI 19 JANVIER · 19H**

**ELISABETH PACOUD-RÈME**

**Marcel Duchamp, *La Mariée mise à nu par ses célibataires, même* ou *Le Grand verre*, 1915-1923**

Cette œuvre complexe, conservée au Philadelphia Museum of Art, réunit, au croisement de multiples références, l'aléatoire, le regroupement d'éléments mécaniques, l'humour et même la prise en compte du passage du temps dans un contexte à connotations érotiques. Elle est devenue l'œuvre-clé de la modernité aux yeux

de nombreux critiques.

**JEUDI 9 FÉVRIER 2012 · 19H**

**MAURICE FRÉCHURET**

***Composition 2, 1922* de de Piet Mondrian**

L'œuvre intitulée *Composition 2, 1922* de de Piet Mondrian, conservée dans les collections du Solomon R. Guggenheim à New York, est le reflet exemplaire d'une pensée plastique sous laquelle l'artiste hollandais a peu à peu placé toute son œuvre. L'orthogonalité des formes, le choix des seules couleurs primaires est l'aboutissement d'une réflexion sur l'art qui excède largement le champ de l'esthétique pure pour aboutir à une véritable et nouvelle vision du monde.

**JEUDI 15 MARS 2012 · 19H**

**DIANA GAY**

***La Danse Barnes, 1930-33* de Henri Matisse**

A la fois monumentale et minimale, *la Danse* a été commandée par le docteur et collectionneur Albert C. Barnes pour la décoration murale de la salle principale de sa fondation à Merion (Pennsylvanie). Elle témoigne de la capacité de Matisse d'aller au-delà du tableau de chevalet et d'intégrer la dimension architecturale dans un espace contraignant qui l'obligea, en l'espèce, à réaliser plusieurs versions. Source d'innovations techniques, ce projet exceptionnel était déjà le thème de sa première grande commande décorative pour le domicile russe de S. Chtchoukine en 1909-1910.

Entrée libre dans la limite des places disponibles.



Elisabeth Pacoud-Rème



Diana Gay

## M U S I Q U E

**AUDITORIUM  
DU MUSÉE NATIONAL MARC CHAGALL,  
NICE**

**MUSIQUE DE CHAMBRE**



**LUNDI 23 JANVIER 2012 · 20H**

**Razvan Negoita**, violon  
**Matei Ioan**, violon  
**Volkmar Holz**, violon  
**Hristiana Gueorguieva**, violon  
**Vasile Ioan**, alto  
**Liviu Ionescu**, alto  
**Zela Terry**, violoncelle  
**Victor Popescu**, violoncelle

**Enesco** Octuor à cordes, opus 7  
**Mendelssohn** Octuor pour cordes, opus 20

**LUNDI 20 FÉVRIER 2012 · 20H**

**Vera Novakova**, violon  
**Nelly Fourcade**, piano

**Jancek** Sonate pour violon et piano

**Debussy** Sonate pour violon et piano  
**Prokofiev** Sonate pour violon et piano n°2, opus 94 bis

**LUNDI 19 MARS 2012 · 20H**

**Hristiana Gueorguieva**, violon  
**Anthony Ballantyne**, piano  
**et le Trio Chaudière** : Volkmar Holz, violon / Liviu Ionescu, alto/  
Victor Popoescu, violoncelle

**Mozart** Sonate pour violon et piano en si bémol majeur, K. 378  
**Penderecki** Trio à cordes (1990-1991)  
**Chostakovitch** Quintette ave piano en sol mineur, op. 57

## ORCHESTRE PHILHARMONIQUE DE NICE

Directeur musical Philippe Auguin

**JEUDI 12 JANVIER 2012 · 20H**

**Ensemble Apostrophe**  
Direction Mark Foster  
**Bilodeau** Kroniks-04 (à la mémoire de Fausto Romitelli)  
**Benjamin** At first light  
**Weill** Kleine Dreigroschenmusik, suite for wind orchestra



Ensemble Apostrophe,  
musée national Marc Chagall  
© D.Jaussein

**LUNDI 2 FÉVRIER 2012 · 20H**

**Ensemble Apostrophe**  
Direction et piano Mark Foster  
**Janacek** Concertino pour piano et six musiciens  
**Tanada** Mysterious morning 4  
**Narboni** Où vont les lunes ?  
**Zinsstag** Anaphores pour piano et ensemble

Tarif 7 € - Étudiant 5 €  
renseignements : T +33 (0)4 92 17 40 79  
[www.philharmonique-nice.org](http://www.philharmonique-nice.org)

## LES AUDITIONS DU CONSERVATOIRE À RAYONNEMENT RÉGIONAL DE NICE

UN SAMEDI PAR MOIS À 15H

**SAMEDI 21 JANVIER 2012 · 15H**

**"Le violon des anges"**  
Classe de violon : Paul Fichter.

**SAMEDI 18 FÉVRIER 2012 · 15H**

**"Les soirs illuminés"**  
Debussy, Ravel, Messiaen.  
Classe de piano : Amédée Briggen.

**SAMEDI 3 MARS 2012 · 15H**

**"Le murmure des Anges"**  
Classes de zarb et de oud : Zia Mirabdolbaghi, Thomas Loopuyt.

Entrée libre dans la limite des places disponibles.

## É V É N E M E N T

### AUDITORIUM DU MUSÉE NATIONAL MARC CHAGALL

#### POÉSIE

SAMEDI 11 FÉVRIER 2012 · 15H

#### JAMES SACRÉ AU MUSÉE CHAGALL

Né en Vendée en 1939, le poète James Sacré a quitté la France pour les Etats-Unis en 1965 ; il a enseigné à l'université de Smith College dans le Massachusetts, a beaucoup voyagé dans différents pays et vit aujourd'hui à Montpellier.

Reconnu par ses pairs et par l'Université (cf le Colloque de Cerisy en 2010), il a créé des objets verbaux que l'on pourrait rapprocher, formellement et un peu vite, de ses contemporains du minimalisme ou de l'Arte Povera. Humble et discrète, sa poésie a fécondé beaucoup d'œuvres actuelles, comme en témoignent les deux phrases finales de *Briller par son absence*, un texte de Maryline Desbiolles :

*Le plus étonnant est combien ce monde mal embouché, pas embouché, accompagne. Je sais ce que certaines de mes phrases négatives doivent au poème de James Sacré.*

Des poèmes de James Sacré seront lus par l'auteur de *La seiche* et par le poète lui-même qui s'entretiendra ensuite avec Pierre Le Pillouër avant de dédicacer ses livres.

### AUDITORIUM DU MUSÉE NATIONAL FERNAND LÉGER

#### CINÉMA

DIMANCHE 5 FÉVRIER · 15h

En prenant pour axe le motif du «cercle en action», ce programme de courts métrages propose des films qui expérimentent les formes animées à travers des techniques diverses.

**Kiriki, acrobates japonais** de Segundo de Chomon / France / 1907 / 3 min

**Kreise** d'Oskar Fischinger /1933 / 2 min

**Kaléidoscope** de Len Lye / Nouvelle Zélande / 1935 / 4 min

**Le cirque Joyeux** de Jiri Trnka / Tchécoslovaquie / 1951 / 12 min

**Circle II** de Doris Chase / USA / 1974 / 8 min

**Le cirque** de Jean Rabaté / France / 1986 / 6 min

**Le cirque conférence** de Marc Caro / France / 1989 / 4 min

**Cosmic Alchemy** de Larry Jordan / 2010 / 16 mm / coul / son / 23' 23

DIMANCHE 4 MARS · 15h

#### Yoyo

Pierre Etaix / France / 1964 / 1h20

Avec Claudine Auger, Pierre Etaix, Philippe Dionnet

Ruiné par la crise de 1929, un millionnaire retrouve son amour de jeunesse, une écuyère, et son jeune fils Yoyo... Ils partent sur les routes présenter un spectacle de cirque itinérant...

«C'est du meilleur Max Linder, du meilleur Charlot, en même temps



Le cirque conférence  
Marc Caro





Yoyo  
Pierre Etaix, 1964  
© carlotta

*qu'une œuvre d'une originalité profonde, d'une rigueur, d'une drôlerie, d'une tendresse exceptionnelles...»*

André Lafargue, Le Parisien, 1965

Entrée libre dans la limite des places disponibles.

## ACTIVITÉS PÉDAGOGIQUES

### MUSÉE NATIONAL MARC CHAGALL

#### Médiation culturelle

##### Adulte

Visite commentée : français, anglais, italien

##### Jeune public

- Visite commentée de la collection permanente et des expositions temporaires (tous niveaux)
- Visite commentée avec livrets pédagogiques (6ème)
- Visite contée (maternelles)

Dans le cadre du nouveau programme d'histoire des arts, des activités pédagogiques sont proposées aux équipes enseignantes pluridisciplinaires.

#### Les projections

Visite de l'exposition accompagnée d'une projection autour de 4 thématiques :

- Le cirque (cycle 1, 2, 3)
- La couleur (cycle 2, 3)
- Les Fables de la Fontaine (cycle 2, 3)
- L'autoportrait et l'autobiographie (collège, lycée).

#### Les parcours pédagogiques

- **Le parcours culturel de la colline de Cimiez** (collège)

Musée archéologique de Nice Cemenelum, musée national Marc Chagall et musée Matisse

Visite des 3 sites sur le thème de l'objet (6ème).

- **Peindre le Livre au XX<sup>e</sup> siècle** (CM2, 6ème).

L'inspiration biblique chez Chagall, un peintre moderne, et découverte d'une icône traditionnelle.

- **Lecture et interprétation de l'image** (cycle 3)

Apprendre à lire le tableau à partir d'une grille de lecture : premiers repères pour comprendre une œuvre.

#### Activités plastiques : la couleur et les formes géométriques.

Uniquement de 9h à 10h.

#### Stages de formation pour les personnels de l'Éducation Nationale

Des stages de formation continue "Culture à portée de main" sont prévus au plan académique de formation, proposés conjointement par la médiation culturelle du musée et Délégation Académique à

l'Éducation Artistique et Culturelle (DAAC).

### **Service de la médiation culturelle**

Contact : Cédric Scherer

T +33 (0)4 93 53 87 35 · F +33 (0)4 93 53 87 39

chagall.visitguide@culture.gouv.fr

## **MUSÉE NATIONAL FERNAND LÉGER**

### **Médiation culturelle**

#### **Adultes**

Visites de groupes : français, allemand, anglais

#### **Scolaires**

##### **Primaire : visites-ateliers**

Après la découverte de quelques œuvres, les élèves participent à un atelier permettant de découvrir les thèmes et les techniques de Fernand Léger (la couleur, les objets, la machine, la figure humaine, le cinéma et le mouvement).

##### **Collège-lycée : visites**

· Visites commentées de la collection permanente et des expositions temporaires.

· visites thématiques :

-les différents courants artistiques du XX<sup>e</sup> siècle à partir des œuvres de F.Léger

-les contrastes de forme et de couleurs chez F. Léger

-le monde ouvrier au XX<sup>e</sup> siècle

-la naissance de la société des loisirs

-la modernité

· Ateliers sur demande.

#### **Enfants et famille**

##### **Vacances scolaires**

Série d'ateliers en relation avec les expositions temporaires *Mais quel cirque ! Chagall et Léger au pays des cercles en action*.

· Vacances de Noël : lundis 19/26 décembre, lundi 2 janvier, mercredis 21/28 décembre, jeudis 22/29 décembre, vendredis 23/30 décembre, 10h-12h et 14h-16h : *Mais quel cirque ! Chagall et Léger au pays des cercles en action*.

· Vacances de février : lundi 27 février/5 mars, mercredi 29 février/7mars, jeudi 1<sup>er</sup>/8 mars, vendredi 2/9 mars, 10h-12h et 14h-16h : *Mais quel cirque ! Chagall et Léger au pays des cercles en action* (jusqu'au 5 mars).

##### **Les ateliers du mercredi après-midi.**

##### **Uniquement en période scolaire.**

Initiation à l'œuvre de Fernand Léger à travers une pratique plastique.

### **Service de la médiation culturelle**

Contact et réservations : Elise Dutarte - T +33 (0)4 92 91 50 26

elise.dutarte@culture.gouv.fr

## **MUSÉE NATIONAL PABLO PICASSO**

### **Activités pédagogiques**

Dès le mois de février 2012, plusieurs outils et ressources



pédagogiques seront à la disposition des enseignants :

- Des visites commentées de l'oeuvre de Picasso *La Guerre et La Paix* (durée 1 h / prix 44 €, 10h, 11h, 14h et 15h).
- Une vidéo diffusée à l'intérieur de la chapelle délivrant un contenu scientifique (hors exposition temporaire).
- Une borne pédagogique (contenu téléchargeable à partir d'appareils mobiles type smartphone).

#### Visites de groupes

- Visite commentée : 10h, 11h, 14h et 15h (durée 1 h, 44 euros)
- Contact et réservations : [chagall.visiteguide@culture.gouv.fr](mailto:chagall.visiteguide@culture.gouv.fr)
- Visite libre : Mme Bruc : 04 93 64 71 83

## P R A T I Q U E

### LA VIE DES MUSÉES

Créée en 1973, l'Association des Amis du Musée national Marc Chagall a pour but d'aider à l'animation et au rayonnement du musée en France et à l'étranger, en collaborant notamment à l'organisation de manifestations culturelles. Les adhérents qui la soutiennent bénéficient de tous les avantages prévus à leur intention et sont personnellement et régulièrement informés de ses différentes activités ainsi que de toutes celles du Musée.

#### Cotisation membres actifs :

individuel : 25 € / Couple : 42 € / Moins de 25 ans : 10 €

Association des Amis du musée national Marc Chagall  
Avenue Docteur Ménard · 06000 Nice · T +33 (0)4 93 87 60 76

### PARRAINAGES, MÉCÉNAT ET LOCATION DES ESPACES DES MUSÉES



**Parrainage** : les musées nationaux du XX<sup>e</sup> siècle des Alpes-Maritimes proposent, en dehors des heures d'ouverture au public, des visites ou des manifestations privées, aux entreprises soucieuses de convier leurs clients ou collaborateurs dans des lieux d'exception.

**Mécénat** : être mécène des musées nationaux des Alpes-Maritimes, c'est associer le nom de l'entreprise à celui d'institutions culturelles reconnues, soutenir leurs projets de rénovation, de restauration ou d'achats d'œuvres, les aider à développer leur programmation culturelle.

En étant parrain ou mécène, les entreprises bénéficient également d'importants avantages fiscaux.

**Contact** : Martine Guichard-Kirschleger

T + 33(0)4 93 53 87 28

[martine.guichard-kirschleger@culture.gouv.fr](mailto:martine.guichard-kirschleger@culture.gouv.fr)

## LES MUSÉES NATIONAUX DU XXÈME SIÈCLE DES ALPES-MARITIMES

[www.musees-nationaux-alpesmaritimes.fr](http://www.musees-nationaux-alpesmaritimes.fr)

## MUSÉE NATIONAL MARC CHAGALL, NICE

Avenue Docteur Ménard  
06000 Nice  
T +33 (0)4 93 53 87 20 - F +33 (0)4 93 53 87 39  
www.musee-chagall.fr

### Jours et heures d'ouverture

Ouvert tous les jours sauf le mardi, le 25 décembre et le 1er janvier, de 10h à 17h.

### Accès handicapés

#### Accès

- Aéroport Nice Côte d'Azur
  - Gare SNCF
- Bus n° 15 et 22, arrêt Musée Chagall.

#### Tarifs (sous réserve de modifications)

- Collections permanentes : 7,50 €, tarif réduit : 5,50 €.
- Tarif groupes (à partir de 10 personnes): 6,50 €.
- Collections permanentes et exposition *Mais quel cirque ! Chagall et Léger au pays des cercles en action*, du 19 novembre au 30 janvier : 8,50 €, tarif réduit : 6,50 €.

- Tarif groupes (à partir de 10 personnes): 7,50 €.

Accès gratuit aux collections permanentes aux moins de 18 ans, de 18 à 25 ans inclus pour les ressortissants UE et pour tous le 1<sup>er</sup> dimanche du mois.

- Billet jumelé entre le musée Chagall et le musée Léger, valable 30 jours à compter de la date d'émission du billet.
- Achat de billets en nombre et à l'avance : Musée&compagnie  
T +33(0)1 40 13 49 13 museecie@rmngp.fr



### Réservations visite libre

chagall.groupe@culture.gouv.fr  
T +33 (0)4 93 53 89 40 · F +33 (0)4 93 81 13 11

### Réservations visite commentée

chagall.visitguide@culture.gouv.fr  
T +33 (0)4 93 53 87 35 · F +33 (0)4 93 53 87 39

### Audioguides adultes pour individuels

En français, anglais, allemand, italien, russe, japonais, chinois.  
Visioguides en LSF. Audioguides enfants en français et en anglais.

### Librairie-boutique

T +33 (0)4 93 53 75 71  
librairie-boutique.nice-chagall@rmngp.fr

### La Buvette du musée

T +33(0)4 93 53 87 32

## MUSÉE NATIONAL FERNAND LÉGER, BIOT

Chemin du Val de Pome  
06410 Biot  
T +33 (0)4 92 91 50 30 - F +33 (0)4 92 91 50 31  
www.musee-fernandleger.fr

### Jours et heures d'ouverture

Ouvert tous les jours sauf le mardi, le 25 décembre et le 1er janvier, de 10h à 17h.

### Accès handicapés

#### Accès

- Par l'autoroute, sortie Villeneuve-Loubet RN7, puis direction

Antibes, à 2km prendre direction Biot.

· Aéroport Nice-Côte d'Azur à 15 km.

· Liaison Antibes-Biot, autocar STGA (arrêt Musée Fernand Léger) Bus n°10.

· Liaison gare de Biot au village de Biot (arrêt Musée Fernand Léger) Bus n°10.

Renseignements : envibus T +33 (0)4 89 87 72 00 - [www.envibus.fr](http://www.envibus.fr)

· Stationnement gratuit autocars et automobiles.

#### **Tarifs** (sous réserve de modifications)

· Collections permanentes : 5,50 €, tarif réduit : 4 €.

· Tarif groupes (à partir de 10 personnes): 5 €.

· Collections permanentes et exposition *Mais quel cirque ! Chagall et Léger au pays des cercles en action* du 3 décembre au 5 mars 2012 : 6,50 €, tarif réduit : 5 €.

· Tarif groupes (à partir de 10 personnes): 6 €.

· Accès gratuit aux collections permanentes aux moins de 18 ans, de 18 à 25 ans inclus pour les ressortissants UE et pour tous le 1<sup>er</sup> dimanche du mois.

· Billet jumelé entre le musée Léger et le musée Chagall, valable 30 jours à compter de la date d'émission du billet.

· Achat de billets en nombre et à l'avance : Musée&Compagnie

T +33(0)1 40 13 49 13 [museecie@rmngp.fr](mailto:museecie@rmngp.fr)

#### **Audioguides adultes pour individuels**

en français, anglais, allemand, italien, russe, japonais, chinois. Visioguides en LSF. Audioguides enfants en français et en anglais.

#### **Visites et ateliers avec médiateur**

Elise Dutarte - T +33 (0)4 92 91 50 26

[elise.dutarte@culture.gouv.fr](mailto:elise.dutarte@culture.gouv.fr)

#### **Librairie-boutique**

T +33 (0)4 92 91 50 20 · F +33 (0)4 92 91 50 31

[regie.biot@rmngp.fr](mailto:regie.biot@rmngp.fr)



## **MUSÉE NATIONAL PABLO PICASSO, VALLAURIS**

Place de la Libération 06220 Vallauris

T +33 (0)4 93 64 71 83

[www.musee-picasso-vallauris.fr](http://www.musee-picasso-vallauris.fr)

#### **Jours et heures d'ouverture**

· Ouvert tous les jours sauf le mardi, le 25 décembre et le 1<sup>er</sup> janvier, de 10h à 12h15 et de 14h à 17h.

#### **Tarifs**

· plein tarif 3,25 €, tarif réduit 1,70 € (incluant les collections permanentes)

· Accès gratuit aux collections permanentes aux moins de 18 ans, de 18 à 25 ans inclus pour les ressortissants UE et pour tous le 1<sup>er</sup> dimanche du mois.

· Billetterie commune avec le musée Magnelli, Musée de céramique et d'art moderne de Vallauris

© Photo musées nationaux des Alpes-Maritimes.

#### **Information / Désabonnement**

Conformément à la loi Informatique et Libertés du 6 Janvier 1978, vous disposez d'un droit d'accès, de rectification et de suppression à l'égard de toute information vous concernant. Pour l'exercer, il suffit d'en faire la demande par e-mail.

Si vous souhaitez vous désabonner, cliquez [ici](#) et notez

Désabonnement.





Musées nationaux  
*Chigall*  
 du XIX<sup>e</sup> siècle  
 FLEGER  
 des Alpes-Maritimes  
*Picot*

*Grandpalais*  
 Grandpalais



**BOTOX[S]**  
 LES LABORATOIRES